

Pran Desizyon Swen Sante

YON GID POU PASYAN AK FANMI YO



New York State Department of Health

Entwodiksyon

Kimoun ki ta dwe li gid sa a?

Gid sa a se pou pasyan Eta New York yo epitou pou moun k ap pran desizyon sou swen sante pou pasyan yo. Li gen ladan enfòmasyon sou reprezantan pou swen sante k ap pran desizyon nan lopital la ak nan mezon retrèt yo. Li kouvri tou òdonans DNR nan yon sant swen sante, oswa nan kominote a. Paske gid sa a konsène desizyon y ap pran sou swen sante, yo itilize mo "pasyan" pou vle di nenpòt moun k ap resevwa swen medikal. Sa gen ladan yon rezidan nan yon kay retrèt. Gid sa a **pa** gen règ espesyal ladan pou desizyon responsab legal yo pran pou moun ki gen andikap devlopman.

Èske pasyan oswa lòt moun k ap pran desizyon an kapab chèche konnen pwoblèm medikal pasyan an ak tretman yo pwopoze pou li?

Wi. Pasyan an oswa lòt moun k ap pran desizyon yo gen yon dwa pou yon doktè bay yo tout enfòmasyon sou pwoblèm medikal pasyan an ak sou tretman doktè a pwopoze pou li. Pasyan yo dwe bay konsantman eklere yo anvan yo resevwa nenpòt tretman oswa pwosedi ki pa pou ijans. Konsantman dapre enfòmasyon vle di apre ou resevwa enfòmasyon sou avantaj ak risk tretman yo (ak lòt chwa parapò ak tretman an), ou bay pèmisyon ou pou yo fè tretman an pou ou.

Pasyan Adilt Ki Gen Posiblite pou Pran Desizyon ki Baze sou Enfòmasyon

Èske pasyan adilt yo gen yon dwa pou pran pwòp desizyon yo sou swen sante yo?

Wi. Pasyan adilt yo gen dwa pou yo pran desizyon sou tretman pou tèt yo depi yo gen konpetans pou pran desizyon an.

Kisa "konpetans pou pran desizyon" ye?

"Konpetans pou pran desizyon" se konpetans pou konprann ak apresye kalite ak konsekans swen sante yo pwopoze pou ou a. Sa gen ladan avantaj ak risk (ak lòt chwa parapò ak) swen sante ki pwopoze a. Li gen ladan tou konpetans pou pran yon desizyon ki baze sou enfòmasyon.

Kisa pou mwen fè si mwen pa byen konprann si yon pasyan gen oswa pa gen konpetans pou pran desizyon? Kimoun k ap deside si pasyan an gen oswa pa gen konpetans sa a?

Travayè swen sante yo ap sipoze pasyan yo gen konpetans pou yo pran desizyon, sof si yon tribinal chwazi yon responsab legal pou pran desizyon sou swen sante a. Yon doktè ap egzamine pasyan an pou konnen si gen bon rezon pou kwè pasyan an pa konpetan. Yon doktè dwe detèmine si yon pasyan pa konpetan pou li pran desizyon yo sou swen sante li. Yon lòt moun ap pran desizyon yo sou swen sante a pou pasyan an sèlman apre doktè pasyan an fè detèminasyon sa a.

Èske manm fanmi yo ap toujou pran desizyon yo sou swen sante a kèlkeswa lè pasyan yo pa konpetan pou yo pran desizyon?

Non. Pafwa pasyan yo pran yon desizyon sou yon pwosedi oswa tretman anvan yo vin pa gen konpetans pou yo pran desizyon. Pa egzanp, yon pasyan kapab bay konsantman li pou operasyon kote y ap mete li sou anestezi jeneral anvan li resevwa anestezi a, ki ta lakòz li vin pa konpetan pou pran desizyon. Lòt fwa yo, yon moun ki an sante ka vin pa gen konpetans toudenkou. Nan ka sa a, swen sante a ka nesesè pou yo bay moun nan touswit san konsantman li. Pa egzanp, yon moun ka pèdi konesans pandan yon aksidan. Pwofesyonèl swen sante yo ap bay tretman pou ijans san konsantman moun nan sof si yo konnen gen yon desizyon yo pran deja pou refize tretman ijans.

Enstriksyon Davans/Pwokirasyon pou Swen Sante

Kisa yon enstriksyon davans ye?

Enstwiksyon davans yo se enstwiksyon alekri sou tretman swen sante pasyan adilt yo fè anvan yo vin pa gen konpetans pou yo pran desizyon. Nan Eta New York, pi bon fason pou pwoteje sa ou vle pou tretman ou ak enkyetid ou se chwazi yon moun ou fè konfyans ki pou pran desizyon sou tretman an si ou vin pa kapab pran desizyon an pou tèt ou. Si ou ranpli yon fòm ki rele yon pwokirasyon pou swen sante, moun sa a ap vin "ajan swen sante ou."

Anvan ou chwazi yon ajan swen sante, asire moun nan vle pran desizyon kòm ajan ou. Diskite avèk ajan ou sou ki kalite tretman ou ta vle oswa pa ta vle si ou te nan lopital epitou si ou te gen yon maladi oswa yon chòk ki menase lavi ou. Asire ajan swen sante ou konnen tout sa ou vle yo sou nitrisyon ak idratasyon atifisyèl (lè yo ba ou manje nan yon tib alimantasyon oswa nan yon liy IV). Ou kapab jwenn plis enfòmasyon sou pwokirasyon pou swen sante yo sou sitwèb:

http://www.health.ny.gov/professionals/patients/health_care_proxy/index.htm

Kèk pasyan fè konnen tou sèten enstwiksyon ak chwa sou tretman medikal yo alekri. Ou kapab mete yon deklarasyon alekri nan yon pwokirasyon pou swen sante, oswa pwokirasyon pou swen sante a kapab yon dokiman apa. Kèk moun konsidere kalite enstwiksyon davans sa a kòm yon "testaman byolojik."

Kijan ajan swen sante yo pran desizyon yo anba yon pwokirasyon pou swen sante?

Ajan swen sante yo pran desizyon yo tankou si ajan swen sante a te yon pasyan. Ajan swen sante a pran desizyon yo sou swen sante dapre tout sa pasyan an vle, tankou desizyon pou yo refize oswa retire tretman ki pou sipòte lavi. Si ajan swen sante yo pa byen konnen tout sa pasyan an vle, y ap pran desizyon yo sou swen sante a dapre pi bon enterè pasyan an.

Èske yon ajan swen sante kapab decide pou refize oswa retire nitrisyon oswa idratasyon atifisyèl (nan yon tib alimantasyon oswa nan yon liy IV)?

Ajan swen sante yo kapab sèlman pran desizyon pou yo refize oswa retire nitrisyon ak idratasyon atifisyèl anba pwokirasyon pou swen sante si yo konnen tout sa pasyan an vle yo sou tretman an. Men, ajan swen sante a kapab pran kalite desizyon sa a nan yon lopital oswa nan yon mezon retrèt kòm yon reprezantan pou swen sante ki endike nan lwa a.

Fason pou Pran Desizyon sou Swen Sante nan Lopital ak nan Mezon Retrèt

Kijan pasyan adilt ki gen konpetans pou pran desizyon fè desizyon nan lopital yo ak mezon retrèt yo?

Pasyan yo ka fè konnen desizyon yo aloral oswa alekri. Yon pasyan lopital oswa yon rezidan mezon retrèt pa ka pran yon desizyon aloral pou refize oswa retire tretman ki sipòte lavi sof si gen de (2) adilt ki temwen desizyon an. Youn nan adilt yo dwe se yon pratisyen swen sante nan sant medikal la. Si yon pasyan pa gen konpetans kounye a pou pran yon desizyon (men li te pran yon desizyon anvan sou swen sante nou pwopoze pou li a), lopital la oswa mezon retrèt la ap aji dapre desizyon pasyan an te pran anvan. Sa vre sof si yon bagay rive epi pasyan an pa t prevwa sa epi desizyon an pa enpòtan ankò.

Kijan yo pran desizyon sou swen sante pou yon pasyan lopital oswa yon rezidan mezon retrèt ki pa gen konpetans?

Si pasyan an gen yon pwokirasyon pou swen sante, ajan swen sante ki endike nan pwokirasyon an ap pran desizyon yo. Si yon pasyan pa gen yon pwokirasyon pou swen sante, yon responsab legal (oswa moun ki gen pi plis otorizasyon nan lis reprezantan an, ki rele "reprezantan") ap pran desizyon.

Kisa lis reprezantan ye?

Anba la a se lis reprezantan an. Moun ki gen plis priyorite a endike nan tèt lis la. Moun ki gen mwens priyorite a anba lis la.

- Madanm/mari a, si li separe legalman avèk pasyan an, oswa patnè nan kay la;
- Yon pitit gason oswa yon pitit fi ki gen laj 18 tan oswa plis;
- Yon paran;
- Yon frè oswa sè ki gen laj 18 tan oswa plis; epi
- Yon zanmi pwòch.

Kisa yon "patnè nan kay"?

Yon "patnè nan kay" se yon moun ki:

- nan yon relasyon fòmèl nan kay epi yon gouvènman lokal, eta oswa nasyonal rekonèt relasyon an.
Oubyen, moun sa anrejistre kòm yon patnè nan kay ak yon rejis sou kontgouvenman oswa yon patwon;
- Li kouvri kòm yon patnè nan kay anba menm avantaj anlwa oswa asirans sante a; oswa moun sa
- li pataje yon entansyon komen pou l se yon patnè domestik ak pasyan, lè n konsidere tout sitiyasyon ak sikonstans tankou:
 - Y ap viv ansanm.
 - Youn depannde lòt pou sipò.
 - Yo posede oswa (anfème) kay yo oswa lòt pwopriyete yo ansanm.
 - Yo pataje revni oswa depans yo.
 - Yo edike timoun yo ansanm.
 - Yo planifye pou yo marye oswa pou yo vin patnè fòmèl nan kay.
 - Yo te ansanm pandan lontan.

Kimoun ki pa kapab yon patnè nan kay?

- Yon paran, yon granparan, yon timoun, yon pitit-pitit, yon frè, yon sè, yon tonton, yon tant, yon neve oswa nyès pasyan an oswa madanm/mari pasyan an.
- Yon moun ki poko gen laj 18 tan.

Kimoun ki kalifye kòm "zanmi pwòch"?

Yon "zanmi pwòch" se nenpòt moun ki gen laj 18 tan oswa plis, ki se yon zanmi oswa yon manm fanmi pasyan an. Moun sa a dwe te toujou gen kontak regilye avèk pasyan an; abitye avèk aktivite pasyan an, sante pasyan an, ak kwayans relijye oswa moral pasyan an; epitou li dwe prezante yon deklarasyon siyen pou sa ba doktè k ap swiv pasyan an.

Kisa pou mwen fè si yon reprezantan ki gen pi plis priyorite pa disponib pou pran desizyon an?

Si sa rive, pwochen reprezantan disponib ki gen plis priyorite a ap pran desizyon an.

Kisa pou mwen fè si yon reprezantan ki gen pi plis priyorite pa kapab oswa pa vle pran desizyon an?

Nan ka sa a, yon lòt moun ki nan lis reprezantan an ap pran desizyon an.

Reprezantan ki gen plis priyorite a ka chwazi nenpòt lòt moun ki sou lis la pou vin reprezantan, toutotan yon moun ki gen plis priyorite pase moun yo chwazi a pa dakò.

Èske pasyan yo oswa lòt moun k ap pran desizyon yo chanje lide yo apre yo pran yon desizyon sou tretman an?

Wi. Yo ka anile desizyon yo apre yo pran desizyon yo depi yo fè ekip ki nan lopital la oswa mezon retrèt la konnen sa.

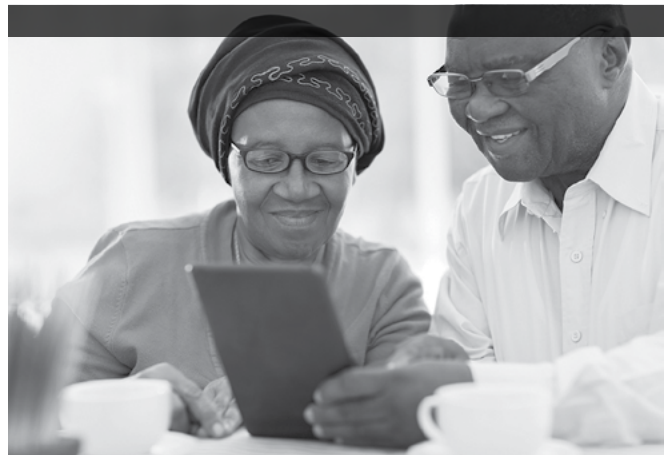
Desizyon pou Refize oswa pou Retire Tretman pou Sipòte lavi nan Lopital ak Mezon Retrèt

Kisa "tretman pou sipòte lavi" ye?

"Tretman pou Sipòte Lavi" vle di doktè k ap swiv pasyan an kwè pasyan an pral mouri nan yon tan ki kout ase si pasyan an pa resevwa tretman medikal oswa pwosedi medikal. Yo toujou konsidere CPR kòm yon tretman pou sipòte lavi.

Kisa CPR ye?

CFR (re-animasyon kadyo-pilmonè) vle di pwosedi medikal ki eseye re-estat kè yon pasyan oswa respirasyon li lè kè pasyan an sispann bat epi/oswa lè pasyan an sispann respire. CPR ka kòmanse avèk re-animasyon bouch-nan-bouch ak presyon avèk fòs sou pwatrin nan pou eseye fè kè a rekòmanse bat. Sa ka pa efikas, poutèt sa CPR gen ladan tou chòk elektrik (defibrilasyon); yo antre yon tib anba gòj la nan trache-atè a (entibasyon); epi yo mete pasyan an yon sou machin respirasyon (respiratè atifisyèl).



Kisa yon desizyon pou refize oswa retire tretman pou sipòte lavi ye?

Yon desizyon pou refize tretman pou sipòte lavi se yon desizyon pou refize yon tretman anvan yo bay tretman an. Yon desizyon pou retire tretman pou sipòte lavi se yon desizyon pou refize tretman yo deja ap bay la. Chak pasyan adilt gen dwa pou refize medikaman ak tretman apre yo resevwa tout enfòmasyon (epi konprann) konsekans posib aksyon yo.

Kijan yon lopital oswa yon mezon retrèt ta egzekite yon desizyon pou refize oswa retire tretman pou sipòte lavi?

Doktè a ta ka mande ekip la pou yo pa bay, oswa pou yo sispann bay, sèten medikaman, tretman oswa pwosedi. Sa ka lakòz pasyan an mouri nan yon tan ki sanse kout. Pa egzanp, doktè a ta ka rekòmande pou yo etenn yon respiratè atifisyèl, k ap fasilite yon pasyan respire.

Pou doktè a kapab retire yon tretman ki sipòte lavi, li ta ka bay yon lòd medikal tankou yon:

- Lòd pou Pa Re-Anime (Do Not Resuscitate, DNR) : sa vle di pou yo pa eseye CPR lè kè pasyan an sispann bat ak/oswa lè pasyan an sispann respire.
- Lòd pou Pa Mete Tib (Do Not Intubate, DNI): sa vle di pou yo pa mete yon tib anba gòj pasyan an oswa pou yo pa konekte pasyan an avèk yon machin respirasyon (respirasyon atifisyèl).

Yo kapab pran yon desizyon tou pou sispann nitrisyon ak idratasyon atifisyèl la avèk yon tib alimantasyon oswa yon IV. Sa vle di sant medikal la p ap bay pasyan an manje likid oswa fliyid avèk yon tib yo antre an lestomak la _ oswa atravè yon katètè yon rantre nan venn pasyan. Y ap toujou ofri pasyan yo manje pou yo manje ak fliyid pou yo bwè nan bouch si yo kapab manje ak bwè.

Yo kapab swiv lòt kalite desizyon pou limite medikaman, tretman oswa pwosedi (pa egzanp, sispannyon dyaliz).

Èske yon lopital oswa yon mezon retrèt ap janm refize bay tout tretman yo?

Non. Menmsi yon pasyan gen yon lòdonans DNR oswa lòt òdonans medikal pou refize tretman pou sipòte lavi, pasyan an ta dwe

resevwa swen ak tretman pou soulaje doule ak lòt sentòm epi pou diminye soufrans. Swen pou konfò, Pa re-anime vle di pou yo pa bay tretman ki rele swen pou soulajman tou, ta dwe disponib pou tout pasyan ki bezwen li.

Kilè yon pasyan ta dwe resevwa yon òdonans DNR?

Nenpòt adilt ki gen konpetans pou pran desizyon ka mande yon òdonans DNR. Men, pasyan yo ak fanmi yo dwe konsilte avèk yon doktè sou dyagnostik yo ak posib rezilta CPR yo. Se sèlman yon doktè ki kapab siyen yon lòdonans DNR. Yon òdonans DNR entèdi pwofesyonèl swen yo bay CPR pou pasyan ki vle pran lanmò natirèl si kè yo rete ak/oswa si yo sispann respire. Pa egzanp, yon pasyan k ap tann li mouri akòz yon maladi ki nan faz final ka vle yon lòdonans DNR.

Lè CPR lan reyisi, kè pasyan an ap bat ankò epitou l ap pèmèt pasyan an rekòmanse respire. Siksè CPR depannde pwoblèm medikal jeneral pasyan an. Laj sèlman p ap detèmine si CPR ap gen siksè. Èske yon òdonans DNR ap afekte lòt tretman? Men maladi yo ak frajilite ki ale ansanm avèk laj pasyan an fè CPR mwen efikas pafwa. Lè pasyan yo malad grav, CPR ka pa efikas oswa li ka efikas anpati sèlman. Sa ta ka kite pasyan an avèk domaj nan sèvo li oswa nan yon eta medikal ki grav pase anvan kè li te sispann bat. Apre CPR (selon pwoblèm medikal pasyan an), yo kapab kenbe pasyan an vivan sèlman sou yon machin respirasyon.

Eske yon òdonans CPR afekte lòt tretman?

Non. Yon òdonans DNR se sèlman yon desizyon sou CPR -- entibasyon ak vantilasyon mekanik -- e pa gen rapò ak okenn lòt tretman. Pa reanime **pa** vle di pa trete.

Kisa k ap pase si yo transfere pasyan an ant lopital la oswa mezon retrèt la ak yon lòt lopital oswa yon lòt mezon retrèt?

Odonans medikal yo, ansanm ak yon òdonans DNR, ap kontinye jouk lè pratisyen swen sante egzamine pasyan an. Si doktè nouvo sant medikal la deside anile òdonans medikal la, l ap fè pasyan an oswa lòt moun ki pran desizyon an konnen li kapab mande pou yo bay òdonans la ankò.



Prinsip pou Pran Desizyon pou Responsab Legal ak Reprizantan nan Lopital yo ak Mezon Retrèt yo

Kijan reprizantan ki pran desizyon yo, ansanm ak responsab legal yo pran desizyon yo sou swen sante?

Reprizantan an dwe pran desizyon yo sou swen sante dapre tout sa pasyan an vle, tankou kwayans relijye ak moral pasyan. Si reprizantan an pa konnen tout sa pasyan an vle yon fason rezonab, li ap pran desizyon yo dapre "pi bon enterè" pasyan an. Pou konnen kisa ki nan "pi bon enterè" pasyan an, men sa reprizantan an dwe konsidere: diyite chak moun ak fason moun nan inik; posiblite pou pwoteje lavi pasyan an oswa pou amelyore sante pasyan an; soulajman soufrans pasyan an; ak nenpòt lòt enkyetid ak valè yon moun ki nan sikonstans pasyan an ta konsidere. Nan tout ka yo, sa ki enpòtan se tout sa **pasyan** an vle ak pi bon enterè li, pa tout reprizantan an vle ak pi bon enterè li. Yo ta dwe pran desizyon yo sou swen sante sou yon baz apa pou chak pasyan. Yon fwa ankò, desizyon yo dwe annamoni avèk valè pasyan an, ak kwayans relijye ak moral li.

Èske reprizantan yo toujou gen otorizasyon pou yo bay konsantman pou tretman ki nesèsè?

Wi.

Èske ranplasan yo toujou gen otorizasyon pou yo pran desizyon pou refize oswa retire tretman pou sipòte lavi?

Non. Yon responsab legal oswa yon reprizantan ki nan yon lopital oswa yon mezon retrèt ka decide refize tretman pou sipòte lavi pou yon pasyan sèlman nan sikonstans ki endike anba la yo:

- Tretman an ta yon fado ekstrawòdinè pou pasyan an epi:
 - pasyan an gen yon maladi oswa yon chòk doktè kapab prevwa k ap lakòz pasyan an mouri nan sis (6) mwa, kit li bay pasyan an tretman kit li pa bay pasyan an tretman; oswa
 - pasyan an pèdi konesans nètale;

oswa

- Lè yo bay pasyan an tretman sa ta lakòz doulè, soufrans oswa lòt fado yo ta kwè ki pa imen oswa ki ekstrawòdinè yon fason rezonab, epitou pasyan an gen yon maladi ki p ap janm ale oswa ki pa kapab geri. Nan yon mezon retrèt, yon komite evalyasyon etik dwe dakò avèk desizyon yo (ki pa DNR) dapre alineya sa a. Nan yon lopital, doktè k ap swiv pasyan an oswa komite evalyasyon etik la dwe dakò avèk yon desizyon pou refize oswa retire nitrisyon ak idratasyon dapre alineya sa a.

Kijan yo pran desizyon sou tretman pou sipòte lavi pou timoun minè yo nan yon lopital oswa mezon retrèt?

Paran oswa responsab legal yon pasyan ki poko gen laj 18 tan ap pran desizyon yo sou tretman pou sipòte lavi dapre pi bon enterè timoun minè a. Yo konsidere tout sa timoun minè a vle jan sa apwopriye nan sikonstans yo. Pou yon desizyon pou refize oswa retire tretman pou sipòte lavi, pasyan minè a dwe bay konsantman li tou si li gen konpetans pou li pran desizyon an. O sipoze yon timoun minè ki pa marye pa konpetan pou pran desizyon sof si yon doktè detèmine pasyan an gen konpetans pou li pran desizyon sou tretman pou sipòte lavi. Timoun minè ki marye yo pran pwòp desizyon yo, menm jan avèk adilt yo.

Kisa pou mwen fè si yon timoun minè ki pa marye gen konpetans pou pran desizyon epitou si li se yon paran? Kisa pou mwen fè si li gen laj 16 zan epitou si li p ap viv avèk paran oswa responsab legal li?

Timoun minè yo kapab pran desizyon pou refize oswa retire tretman pou sipòte lavi poukont yo si doktè k ap swiv yo ak komite evalyasyon etik la dakò.

Fason pou Rezoud Konfli yo nan Lopital ak Mezon Retrèt

Kisa pou mwen fè si gen de (2) oswa plis moun ki gen plis priyorite epi yo pa kapab dakò? Pa egzanp, kisa pou mwen fè si timoun adilt yo gen plis priyorite epi youn pa dakò avèk lòt?

Nan ka sa a, ekip lopital la oswa mezon retrèt la kapab eseye rezoud konfli a avèk mwayen enfòmèl. Pa egzanp, plis doktè, travayè sosyal oswa manm legliz kapab diskite sou desizyon an. Epitou, chak lopital ak mezon retrèt dwe gen yon komite evalyasyon etik. Yo ka voye ka a ba komite evalyasyon etik la pou yo jwenn konsèy, yon rekòmandasyon, ak èd pou yo rezoud konfli a. Lopital la oswa mezon retrèt la dwe swiv desizyon reprezantan an ki baze sou tout sa pasyan an vle, si yo konnen tout sa pasyan an vle. Si yo pa konnen tout sa pasyan an vle yon fason rezonab, lopital la oswa mezon retrèt la dwe swiv desizyon ki nan pi bon enterè pasyan an.

Kisa pou mwen fè si yon moun ki konekte avèk dosye a pa dakò avèk desizyon reprezantan an pou tretman an? Sa kapab se pasyan an, yon travayè swen sante k ap trete pasyan an nan lopital la oswa nan mezon retrèt la oswa yon moun ki gen mwens priyorite sou lis ranplasan an.

Yon fwa ankò, ekip lopital la oswa mezon retrèt la kapab eseye rezoud konfli a avèk mwayen enfòmèl. Si yo pa gen siksè nan rezoud konfli a, moun ki pa dakò a kapab mande èd komite evalyasyon etik la. Moun ki konteste moun ki pran desizyon an kapab mande pou komite evalyasyon etik la eseye rezoud konfli a. Moun sa a kapab prezante enfòmasyon yo ak pwendvi yo ba komite a. Komite evalyasyon etik la kapab bay konsèy, yo kapab fè yon rekòmandasyon, epitou yo kapab bay èd pou rezoud konfli a.



Èske rekòmandasyon ak konsèy komite evalyasyon etik la obligatwa?

Non, rekòmandasyon ak konsèy komite evalyasyon etik la konsiltatif men pa obligatwa, sof pou twa (3) kalite desizyon ki trè espesyal. Komite revizyon etik la dwe dakò avèk desizyon an nan twa (3) sitiyasyon ki endike anba la a yo:

- Yon ranplasan ap pran desizyon pou refize oswa retire tretman pou sipòte lavi (ki pa CPR) nan yon pasyan ki nan yon mezon retrèt. Doktè a pa prevwa pasyan an ap mouri nan sis (6) mwa epitou pasyan an pa pèdi konesans nètale. Nan sitiyasyon sa a, komite evalyasyon etik la dwe dakò avèk sa ki endike anba la a. Pasyan an gen yon maladi ki pa kapab ale oswa ki pa kapab geri. Epitou, lè yo bay pasyan an tretman pou sipòte lavi li, sa ta lakòz li gen doulè, soufrans oswa lòt fado yo ta jije nan yon fason rezonab kòm manke kè oswa kòm kokenn fado pou li nan sikonstans yo.
- Yon ranplasan ap decide pou refize oswa retire nitrisyon ak idratasyon atifisyèl sou yon pasyan ki nan yon lopital. Doktè k ap swiv pasyan an pa dakò. Doktè a pa prevwa pasyan an ap mouri nan sis (6) mwa epitou pasyan an pa pèdi konesans nètale. Nan sitiyasyon sa a, komite evalyasyon etik la dwe dakò avèk sa ki endike anba la a. Pasyan an gen yon maladi ki pa kapab ale oswa ki pa kapab geri. Epitou, nitrisyon ak idratasyon atifisyèl ta lakòz li gen doulè, soufrans oswa lòt fado yo ta jije nan yon fason rezonab kòm manke kè oswa kòm kokenn fado pou li nan sikonstans yo.

- Nan yon lopital oswa mezon retrèt, yon komite evalyasyon etik dwe apwouve desizyon yon timoun minè ki pa marye epi ki emansipe pou yo retire oswa refize tretman pou sipòte lavi timoun san konsantman yon paran oswa reprezantan legal.
- Yon doktè deside admèt nan lopital yon pasyan ki manke kapasite epi ki pa gen pwokirasyon swen sante oswa reprezantan. Komite a kapab analize plan swen lopital la, ki kapab gen ladan l kite oswa retire tretman pou sipòte lavi si kondisyon yo reyini pou reprezantan an pran desizyon sou tretman sa a.

Nan twa (3) sityasyon sa yo, yo p ap ni refize ni retire tretman pou sipòte lavi pasyan an sof si komite evalyasyon etik la apwouve sa.

Kisa sa vle di lè rekòmandasyon ak konsèy komite evalyasyon etik la konsiltatif men pa obligatwa?

Sa vle di ranplasan ki gen plis priyorite a kapab pran yon desizyon legal sou swen sante a. Li kapab fè sa menmsi yon lòt moun ki gen mwens priyorite ki nan lis ranplasan an oswa lòt ranplasan yo kontinye pa dakò avèk ranplasan ki pran desizyon an.

Kisa pou mwen fè si lopital la oswa mezon retrèt la gen yon règleman ki baze sou kwayans relijye oswa moral ki anpeche sant medikal la respekte yon desizyon sou swen sante?

Lè li posib, sant medikal la dwe fè pasyan an oswa manm fanmi li yo konnen règleman sa a anvan oswa nan moman admisyon an. Lè yo pran desizyon an, sant medikal la dwe kolabore pou transfere pasyan an nan yon lòt sant medikal ki gen aksè fasil yon fason rezonab epi ki vle respekte desizyon an. Pandanstan, sant medikal la dwe respekte desizyon an, sof si yon tribinal pran yon lòt desizyon. Si desizyon an kont kwayans relijye oswa moral pratisyen swen sante a, yo dwe mete pasyan an anba swen yon lòt pratisyen swen sante imedyatman.

Odonans DNR Deyò Lopital ak Mezon Retrèt

Si yon pasyan pa nan yon lopital oswa mezon retrèt, kijan pasyan an kapab resevwa yon lòdonans DNR oswa yon òdonans DNI?

Doktè pasyan an kapab ekri yon lòd DNR sou yon fòm estanda ki gen apwobasyon New York State Department of Health: DOH-3474 (Odonans pou Pa Re-Anime Deyò Lopital). Yon doktè kapab siyen yon òdonans DNI deyò lopital la tou anplis lòdonans DNR deyò lopital la avèk fòm DOH-5003 ki rele Odonans Medikal pou retman pou Sipòte Lavi (Medical Orders for Life-Sustaining Treatment, MOLST). EMS, ajans swen sante nan kay ak loispis yo dwe respekte lòd sa yo.

Si pasyan an nan yon kay avèk yon òdonans DNR deyò lopital, oswa òdonans MOLST, kisa k ap pase si yon manm fanmi oswa zanmi rele yon anbilans?

Si pasyan an gen yon òdonans DNR deyò lopital epi si li montre pèsònèl ijans lan lòd la, yo p ap eseye re-anime pasyan an oswa yo p ap mennen pasyan an nan saldjans yon lopital pou CPR. Yo ka toujou mennen pasyan an nan lopital la pou li resevwa swen li bezwen, tankou swen pou konfò pou soulaje doulè li epitou pou redui soufrans li.

Kisa k ap pase yon òdonans DNR yo bay nan lopital la oswa mezon retrèt la si yo transfere pasyan an ant lopital la oswa mezon retrèt la ak swen sante nan kay?

Odonans yo bay pou pasyan an nan yon lopital oswa mezon retrèt pa ka aplike nan kay. Pasyan an oswa lòt moun ki pran desizyon an dwe resevwa yon òdonans DNR deyò lopital sou fòm DOH-3474 oswa sou fòm DOH-5003 MOLST. Si pasyan an kite lopital la oswa mezon retrèt la san yon lòd DNR deyò lopital, yon doktè kapab bay lòd la lakay pasyan an.



**Department
of Health**

- Pou anyè pasyan nou an, ansanm ak depatman sèvis chaplen nou an, tankou yon prèt oswa yon rabi.
- Avèk fanmi ou, zanmi ou oswa lòt moun ki patisipe nan swen ou oswa nan peman pou swen ou.

Nan sitiyou ki annapre la yo, nou pral sèlman itilize oswa pataje enfòmasyon ou si ou ban nou otorizasyon alekri:

- Pou objektif maketing
- Lavant enfòmasyon ou oswa peman nan men yon tyès pati
- Pifò divilgasyon dosye sikoterapi
- Nenpòt lòt rezon ki pa dekri nan Avi sa a

Ou kapab kontakte Responsab Konfidansyalite a pou anile (retire) otorizasyon sa a, sof lè nou te deja depann de li.

Dwa Ou Genyen

Pou sa ki konsène enfòmasyon medikal ou, ou gen sèten dwa.

Ou ka:

- Egzamine oswa jwenn yon kopi elektwonik oswa kopi sou papye dosye medikal ou, ansanm ak dosye faktirasyon yo. Yo gendwa chaje w yon frè rezonab ki baze sou frè pou dosye ou yo. N ap fè ou konnen nenpòt reta nou jwenn. Epitou ou kapab jwenn aksè nan enfòmasyon medikal ou dirèkteman avèk pòtay pasyan pwoteje nou an, NYU Langone Health MyChart nan <https://mychart.nyuimc.org/>.
- Mande kominikasyon konfidansyèl. Ou kapab mande nou pou kontakte ou nan yon sèten fason, pa egzanzp, nan telefòn selilè. N ap di ou “wi” pou tout demann rezonab yo.
- Mande nou pou nou limite sa nou itilize oswa pataje pou tretman ou, peman ou, ak operasyon swen sante. Nou pa oblije dakò avèk demann ou, men n ap evalye li. Lè ou peye pou sèvis yo avèk lajan pòch ou, okonplè, epi lè ou mande nou pou nou pa pataje enfòmasyon yo bay plan asirans ou, n ap dakò sof si lalwa egzije nou pou pataje enfòmasyon yo.
- Mande nou pou nou korije dosye medikal ou si li pa egzatz oswa si li pa konplè. Nou ka di ou “non” pou demann ou, men n ap fè ou konnen poukisa nan lespas 60 jou.
- Jwenn yon lis moun nou te pataje enfòmasyon ou avèk yo. Ou ka mande yon lis (kontrandi) sou lè nou te pataje enfòmasyon ou epi poukisa pou sis ane yo ki anvan lè ou fè demann lan. Se pa tout kominikasyon yo n ap mete nan lis sa a, tankou sa nou te fè pou tretman, peman, oswa operasyon swen sante. Ou gen dwa pou jwenn lis sa a yon fwa chak 12 mwa san ou pa peye anyen, men nou ka fè ou peye pou frè pou nou ba ou lis siplemantè ou mande pandan peryòd tan sa.
- Jwenn yon kopi Avi sou konfidansyalite sa a. Senpleman mande nou epi n ap ba ou yon kopi nan fòm ou ta renmen an (papye oswa elektwonik).

- Chwazi yon moun ki pou aji pou ou. “Reprezantan pèsònèl” sa a kapab egzèze dwa ou yo epitou li kapab fè chwa konsènan enfòmasyon medikal ou. Anjeneral, paran ak responsab legal timoun ki minè yo pral genyen dwa sa a pou timoun nan, amwenske minè a gen otorizasyon dapre lalwa pou li aji pou tèt li.
- Pote yon plent si w panse yo pa te respekte dwa ou yo. Ou ka kontakte Responsab Konfidansyalite a oswa Sekretè Depatman Sante ak Sèvis Sosyal Ameriken an. Nou pa pral fè reprezay oswa fè ankenn aksyon kont oumenm poutèt ou te pote yon plent.
- Mande pwoteksyon konfidansyalite siplemantè ki gen rapò avèk dosye medikal elektwonik ou.

Responsablite Nou

- Lalwa oblije nou pou n pwoteje konfidansyalite enfòmasyon medikal pwoteje ou.
- N ap fè ou konnen si gen yon vyolasyon ki ta ka konpwomèt konfidansyalite oswa sekirite enfòmasyon ki ka idantifye ou.
- Nou dwe swiv pratik ki dekri nan Avi sa a, epi ba ou yon kopi avi a.
- Nou gen dwa pou chanje kondisyon ki nan Avi sa a epi chanjan yo ap aplike pou tout enfòmasyon nou genyen ki konsène ou. Nouvo Avi a ap disponib sou demann ak sou sit entènèt nou an nan www.nyulangone.org.

Kesyon oswa Enkyetid

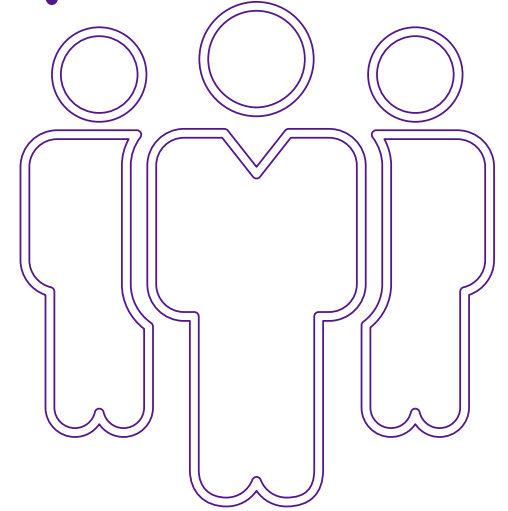
Si ou gen yon kesyon oswa si ou vle egzèze dwa ou yo ki dekri nan Avi sa a, tanpri kontakte Responsab Konfidansyalite a nan: One Park Avenue, 3rd Floor, New York, New York 10016, Attention: Privacy Officer, pa telefòn nan 1-877-PHI-LOSS or 212-404-4079, oswa pa imèl nan compliancehelp@nyulangone.org.

Ou dwe fè pifò demann pou egzèze dwa ou alekri ba Responsab Konfidansyalite a oswa nan klinik doktè oswa depatman lopital apwopriye a. Pou jwenn plis enfòmasyon oswa pou jwenn yon fòm demann, kontakte Responsab Konfidansyalite a oswa vizite <http://nyulangone.org/policies-disclaimers/hipaa-patient-privacy>.

Avi sa a anvigè apati 9/1/2022.



AVI SOU Pratik Konfidansyalite



El Aviso sobre prácticas de privacidad también está disponible en español. Para recibir la versión en español de este aviso, solicite una copia en la mesa de registros.

Уведомление о соблюдении конфиденциальности доступно также на русском языке. Для получения копии этого уведомления, пожалуйста, обратитесь в приемное отделение.

私隱守則通知也有中文版本。要獲取該通知的中文版本，請於接待處索取。

דער מעלדונג פון פריוואטקייט פירונגען איז אויך אוועקגעבן אין אידיש. צו באקומען די אידישע ווערסיע, פארלאנגט א קאפיע ביים פאציענט רעגיסטראציע טישל.

كما أن إخطار ممارسات الخصوصية متاح باللغة العربية. للحصول على نسخة باللغة العربية، اطلب نسخة من مكتب تسجيل المرضى.

Avi sou pratik konfidansyalite a disponib tou an kreyòl. Pou resewva vèsyon an kreyòl la, ou ka mande yon kopi nan biwo anrejistreman malad la.

Avi sa a dekri fason nou ka itilize ak kominike enfòmasyon medikal ki konsène ou ak fason ou kapab jwenn aksè nan enfòmasyon sa yo. Tanpri egzamine li ak anpil atansyon.

Nou pran Angajman pou Respekte Konfidansyalite Ou

NYU Langone Health pran angajman pou pwoteje vi prive ak konfidansyalite enfòmasyon medikal ou. Nou pral itilize oswa kominike (pataje) enfòmasyon medikal ou sèlman jan li dekri nan Avi sa a. Nou pral mande w pou siyen yon fòm ki fè konnen ou rekonèt ou te resevwa Avi sa a.

Ki Moun ki Suiv Avi Sa a

Sa a se yon Avi komen tout anplwaye, pèsònèl medikal, estajyè, etidyan, volontè, ak ajan NYU Langone Health respekte nan anplasan sa yo:

- Lopital NYU Langone yo (ansanm ak NYU Langone Health Home Care)
- NYU Grossman School of Medicine (ansanm ak Faculty Group Practices nou an)
- Family Health Centers nan NYU Langone Health
- Southwest Brooklyn Dental Practice
- Lopital Kominotè Long Island (“Long Island Community Hospital, LICH”)

NYU Langone Hospitals ak NYU Grossman School Of Medicine patisipe nan yon Aranjman Swen Sante Òganize (“Organized Health Care Arrangement, OHCA”) ak antite sa yo:

- Family Health Centers ki nan NYU Langone Health;
- The Southwest Brooklyn Dental Practice; ak
- Lopital Kominotè Long Island (“Long Island Community Hospital, LICH”)

Antite sa yo k ap patisipe nan OHCA ka itilize ak pataje ant yo enfòmasyon ou pou fè tretman, peman, ak operasyon swen sante ki gen rapò ak aranjman sa a.

Si pwofesyonèl swen sante yo nan NYU Langone Health bay tretman oswa sèvis nan lòt anplasan, pa egzanp nan Manhattan VA Medical Center oswa Bellevue Hospital Center, Avi sou Pratik Konfidansyalite ou resevwa a ap aplike.

Itilizasyon ak Pataj Enfòmasyon Ou yo

Seksyon sa a dekri diferan fason nou ka itilize ak pataje enfòmasyon ou yo. N ap kontakte ou pou rezon sa yo nan telefòn, men si ou te ban

nou adrès imèl ou oswa otorizasyon pou voye yon mesaj tèks ba ou, nou ka kontakte ou nan fason sa a. Kominikasyon pa mwayen mesaj tèks ak imèl ka pa an sekirite epi pa kode, epi lè w ban nou nimewo telefòn selilè ou oswa imèl ou, ou otorize NYU Langone Health pou kominike avèk ou nan fason sa a.

Nou sitou itilize ak pataje enfòmasyon ou yo pou rezon tretman, peman, ak operasyon swen sante. Sa vle di nou itilize ak pataje enfòmasyon medikal ou:

- avèk lòt pwofesyonèl swen sante k ap trete ou yo oswa avèk yon famasi k ap egzekite preskripsyon ou;
- avèk plan asirans ou an pou kolekte peman pou sèvis swen sante oswa pou jwenn otorizasyon alavans pou tretman ou; epi
- pou fè biznis nou an fonksyone, pou amelyore swen ou, pou edike pwofesyonèl nou yo, epi pou evalye pèfòmans pwofesyonèl swen sante yo.

Pafwa nou ka pataje enfòmasyon ou yo avèk patnè komèsyal nou yo, tankou yon sèvis faktirasyon, ki ede nou avèk operasyon biznis nou. Tout patnè komèsyal nou yo dwe pwoteje konfidansyalite ak sekirite enfòmasyon medikal ou menm jan nou fè sa.

Nou ka itilize oswa pataje enfòmasyon ou yo pou kontakte ou tou:

- konsènan avantaj oswa sèvis ki gen rapò ak sante.
- konsènan pwochen randevou ou yo.
- pou wè si ou ta renmen patisipe nan pwojè rechèch.
- konsènan aktivite pou kolekte lajan pou NYU Langone Health.

Ou gen dwa pou chwazi pou pa resevwa kominikasyon konsènan aktivite pou kolekte lajan. Pou fè sa ou kapab kontakte Biwo Devlopman NYU Langone Health la nan developmentoffice@nyulangone.org oswa pa telefòn nan 212-404-3640 oswa rele gratis nan 1-800-422-4483.

Si ou pa vle nou voye avi ba ou konsènan pwojè rechèch ou ta ka patisipe ladan, ou kapab kontakte research-contact-optout@nyulangone.org oswa 1-855-777-7858.

Gen pwoteksyon espesyal ki aplike si nou itilize oswa pataje enfòmasyon medikal ki sansib. Sa gen ladan enfòmasyon ki gen rapò ak VIH, enfòmasyon sou sante mantal, enfòmasyon sou tretman pou abi alkòl oswa dwòg, oswa enfòmasyon jenetik. Pa egzanp, dapre lwa Eta New York, nou kapab sèlman kominike enfòmasyon konfidansyèl ki gen rapò ak VIH bay moun ki otorize pou resevwa yo dapre lalwa, oswa bay moun ou bay otorizasyon pou resevwa yo lè w siyen yon fòm

otorizasyon espesifik. Si tretman w lan konsène enfòmasyon sa yo, ou ka kontakte Responsab Konfidansyalite a pou jwenn plis eksplikasyon.

Epitou lalwa otorize nou, epi pafwa egzije nou, pou nou pataje enfòmasyon ou nan lòt fason. Nou dwe respekte sèten kondisyon lalwa anvan nou ka pataje enfòmasyon ou yo pou rezon annapre la yo. Men kèk egzanp nan chak:

- Sante ak sekirite piblik: pou rapòte maladi, nesans, oswa lanmò; pou rapòte abi, neglijan oswa vyolans nan kay nou sispèk; pou evite yon menas grav pou sante oswa sekirite piblik; pou siveye rapèl pwodui; ak pou rapòte enfòmasyon pou rezon sekirite ak kalite
- Rechèch: pou analize pwojè dosye medikal komite revizyon enstitisyonèl (Institutional Review Board, IRB) nou an te apwouve epi ki gen risk fèb sou konfidansyalite ou; prepare pou yon etid rechèch; etid ki konsène enfòmasyon moun ki mouri sèlman
- Pwosedi jidisyè ak administratif: pou reponn yon òdonans tribinal oswa yon òdonans administratif
- Demann konpansasyon travayè ak lòt demann gouvènman: pou peman oswa odyans reklamasyon konpansasyon travayè; ajans sipèvizyon sante pou aktivite lalwa otorize; fonksyon espesyal gouvènman (militè, sekirite nasyonal)
- Aplikasyon lalwa: bay yon ajan lapolis otorizasyon pou idantifye oswa pou jwenn yon moun yo sispèk oswa yon moun ki disparèt
- Respekte lalwa: ba Depatman Sante ak Sèvis Sosyal (Department of Health and Human Services) pou wè si nou respekte lwa federal sou konfidansyalite
- Sitiyasyon sekou nan katastwòf: pou pataje pozisyon ou ak pozisyon jeneral pou nou fè fanmi ou, zanmi ou yo, ak ajans lalwa apwouve konnen kote ou ye pou yo ede ou nan sitiyasyon dijans yo
- Bay òganizasyon ki jere don oswa transplantasyon ògàn, tisi, oswa zye
- Pou yon kowonè, medsen lejis oswa responsab ponp finèb si sa nesèsè pou yo fè travay yo
- Itilizasyon oswa divilgasyon minè ki otorize: rele non ou nan yon sal datant pou yon randevou kote lòt moun ki nan zòn sal datant lan ka tande yo rele non ou. N ap fè efò rezonab pou limite itilizasyon ak divilgasyon minè sa yo.

Nan sitiyasyon annapre la yo, nou ka itilize oswa pataje enfòmasyon ou, sof si ou opoze oswa ou ban nou otorizasyon espesyalman. Si pou yon rezon kèlkonk ou pa kapab di nou sa ou pi pito a, pa egzanp si ou pèdi konesans, nou ka pataje enfòmasyon ou yo si nou kwè sa ap nan pi bon enterè ou.

Pwokirasyon pou Swen Sante

Fason pou Chwazi Ajan pou Swen Sante Ou nan Eta New York

Lwa New York sou Health Care Proxy (Pwokirasyon pou Swen Sante) pèmèt ou chwazi yon moun ou fè konfyans — pa egzanp, yon manm fanmi oswa yon zanmi pwòch — pou pran desizyon sou swen sante ou pou ou si ou pèdi kapasite pou pran desizyon yo poukont ou. Lè ou chwazi yon ajan swen sante, ou kapab asire pwofesyonèl swen sante ou ap respekte tout sa ou mande yo. Ajan ou kapab deside tou fason sa ou vle yo aplike kòm chanjman nan eta sante ou. Lopital yo, doktè yo ak lòt pwofesyonèl swen sante yo dwe respekte desizyon ajan ou tankou si se te desizyon ou te pran poukont ou. Ou ka bay moun ou chwazi kòm ajan swen sante ou yon ti otorizasyon oswa anpil otorizasyon ou vle. Ou ka kite ajan ou pran tout desizyon oswa sèten desizyon sou swen sante ou. Ou ka bay ajan ou enstwiksyon tou, epi li dwe swiv enstwiksyon yo. Ou kapab itilize fòm sa a pou ekri tou sa ou vle yo oswa enstwiksyon ou yo anrapò avèk don ògàn ak/oswa don tisi.

Enfòmasyon sou Fòm Pwokirasyon pou Swen Sante

Dokiman sa a se yon dokiman legal ki enpòtan. Anvan ou siyen dokiman sa a, ou ta dwe konprann enfòmasyon ki anba la yo:

1. Fòm sa a bay moun ou chwazi kòm ajan ou otorizasyon pou l pran tout desizyon sou swen sante pou ou, ansanm ak desizyon pou retire oswa pou ba ou tretman pou sipòte lavi ou, sof si ou di lòt bagay nan fòm sa a. "Swen sante" vle di nenpòt tretman, sèvis oswa pwosedi pou dekouvri ki maladi ou genyen oswa pou trete pwoblèm sante fizik ou oswa pwoblèm sante mantal ou.
2. Sof si ajan ou konnen sa ou vle yo yon fason rezonab konsènan nitrisyon atifisyèl ak idratasyon (manje ak dlo yo ba ou nan yon sond alimantasyon oswa nan yon liy ki tache nan venn ou), li p ap jwenn pèmisyon pou refize oswa aksepte mezi sa yo pou ou.
3. Ajan ou ap kòmanse pran desizyon yo pou ou lè doktè ou detèmine ou pa kapab pran desizyon sou swen sante ou poukont ou.
4. Ou ka ekri sou fòm sa a kèk egzanp kalite tretman ou pa ta vle swiv ak/oswa tretman ou vle asire w ap resevwa. Yo kapab itilize enstwiksyon yo pou limite pouvwa desizyon ajan an. Ajan ou dwe swiv enstwiksyon ou lè l ap pran desizyon yo pou ou.
5. Ou pa bezwen yon avoka pou ranpli fòm sa a.
6. Ou ka chwazi nenpòt adilt (ki gen laj 18 tan oswa plis), tankou yon manm fanmi ou oswa yon zanmi pwòch ou pou vin ajan ou. Si ou chwazi yon doktè kòm ajan ou, l ap gen pou l chwazi ant pran desizyon kòm ajan ou oswa kòm doktè k ap swiv ou paske yon doktè pa kapab fè toulède alafwa. Epitou, si ou se yon pasyan oswa si ou se yon rezidan nan yon lopital, nan yon mezon retrèt oswa nan yon sant sante mantal, genyen restriksyon espesyal sou fason pou chwazi moun k ap travay nan sant medikal sa a kòm ajan ou. Mande anplwaye ki nan sant medikal la pou eksplike ou restriksyon sa yo.
7. Anvan ou chwazi yon moun kòm ajan sante ou, diskite sou sa avèk li pou asire li vle pran desizyon pou ou kòm ajan ou. Fè moun nan konnen ou chwazi li pou vin ajan swen sante ou. Diskite sou sa ou vle nan swen sante ou ak sou fòm sa a avèk ajan ou. Pa bliye ba moun nan yon kopi ou siyen. Ou pa kapab pouswiv ajan ou lajistis pou desizyon li pran yo onètman.
8. Si ou chwazi madanm/mari ou kòm ajan swen sante ou, epi apre ou vin divòse oswa separe legalman avèk li, ansyen madanm/mari ou pa kapab ajan ou ankò dapre lalwa, sof si ou endike pou sa fèt yon lòt jan. Si ou ta renmen pou ansyen madanm/mari ou rete ajan ou, ou ka note sa sou fòm ou genyen an epi mete dat nan fòm nan, oswa ranpli yon lòt fòm pou chwazi ansyen madanm/mari ou.
9. Menmsi ou siyen fòm sa a, ou gen dwa pou pran desizyon swen sante ou poukont ou depi ou kapab fè sa, epitou yo pa kapab ba ou tretman oswa yo pa kapab sispann tretman ou si ou pa dakò, ni ajan ou p ap gen okenn pouvwa pou pa dakò.
10. Ou ka anile otorizasyon ou bay ajan ou. Pou fè sa, ou dwe fè ajan ou oswa founisè swen sante ou konnen sa aloral oswa alekri.
11. Ou libelibè pou chwazi yon ajan swen sante. Okenn moun pa kapab egzije pou chwazi youn.
12. Ou ka fè konnen tout sa ou vle yo oswa enstwiksyon ou yo konsènan don ògàn ak/oswa tisi sou fòm sa a.

Kesyon Yo Poze Souvan

Pou kisa mwen ta dwe chwazi yon ajan swen sante?

Si ou vin pa kapab, menm pou yon ti tan, pou pran desizyon sou swen sante ou, yon lòt moun dwe decide pou ou. Pwofesyonèl swen sante yo souvan kontakte manm fanmi yo pou jwenn konsèy. Manm fanmi yo ka fè konnen sa yo panse ou vle yo ki asosye avèk yon tretman patikilye. Si ou chwazi yon ajan sa pèmèt ou kontwole tretman medikal ou lè ou:

- kite ajan ou pran desizyon sou swen sante sou non ou jan ou ta vle yo decide;
- chwazi yon moun pou pran desizyon sou swen sante ou paske ou panse moun nan ta pran pi bon desizyon yo;
- chwazi yon moun pou evite konfli oswa konfizyon pami manm fanmi ak/oswa lòt moun enpòtan.

Ou ka chwazi yon ajan ranplasan tou pou pran kontwòl si premye chwa ou fè a pa kapab pran desizyon yo pou ou.

Kimoun ki ka yon ajan swen sante?

Nenpòt moun ki gen laj 18 tan oswa plis kapab yon ajan swen sante. Moun ou chwazi kòm ajan ou oswa ajan ranplasan ou pa kapab siyen kòm yon temwen sou fòm Pwokirasyon pou Swen Sante ou.

Kijan pou mwen chwazi yon ajan swen sante?

Tout adilt konpetan, ki gen laj 18 tan oswa plis, kapab chwazi yon ajan swen sante depi yo siyen yon fòm ki rele Pwokirasyon pou Swen Sante. Ou pa bezwen yon avoka oswa yon notè, ou senpleman bezwen de (2) temwen adilt. Ajan ou pa kapab siyen kòm yon temwen. Ou kapab itilize fòm ki enprime la a, men ou pa gen obligasyon pou itilize fòm sa a.

Kilè ajan swen sante mwen ta kòmanse pran desizyon sou swen sante pou mwen?

Ajan swen sante ou ta kòmanse pran desizyon sou swen sante ou apre doktè ou decide ou pa kapab pran desizyon sou swen sante ou poukont ou. Toutotan ou kapab pran desizyon yo sou swen sante ou poukont ou, w ap gen dwa pou fè sa.

Ki desizyon ajan swen sante mwen kapab pran?

Sof si ou limite otorizasyon ou ba ajan swen sante ou, ajan ou ap kapab pran nenpòt desizyon ou ta ka pran sou tretman ou si ou te kapab pran desizyon yo poukont ou. Ajan ou kapab dakò ke ou ta dwe resevwa tretman, fè yon chwa pami diferan tretman yo, epi decide si yo pa ta dwe ba ou tretman yo, annakò avèk tout sa ou vle yo ak enterè ou. Men, ajan ou kapab sèlman pran desizyon sou nitrisyon atifisyèl ak idratasyon (manje ak dlo yo bay nan sond alimantasyon oswa nan enjeksyon nan venn) si li konnen sa ou vle yo nan sa ou te di oswa nan sa ou te ekri. Fòm Pwokirasyon pou Swen Sante a pa bay ajan ou pouvwa pou pran desizyon ki pa konsène sante pou ou, tankou desizyon finansye.

Poukisa mwen bezwen chwazi yon ajan swen sante si mwen jèn epi an sante?

Chwazi yon ajan swen sante se yon bon lide menmsi ou pa yon granmoun aje oswa ou pa gen yon maladi ki nan dènye etap. Yon ajan swen sante kapab pran desizyon sou non ou si ou vin pa kapab pran desizyon yo sou sante ou poukont ou pandan yon ti tan (tankou sa ta ka rive si ou anba anestezi jeneral oswa si ou vin nan koma akòz yon aksidan). Lè ou vin kapab ankò pou pran desizyon sou swen sante ou poukont ou, ajan swen sante ou p ap gen otorizasyon pou pran desizyon yo pou ou ankò.

Kijan ajan swen sante mwen ap pran desizyon yo?

Ajan ou dwe swiv tout sa ou vle yo, epitou li dwe swiv konviksyon moral ou ak kwayans relijye ou. Ou ka ekri enstwiksyon yo sou fòm Pwokirasyon pou Swen Sante ou oswa ou ka senpleman diskite sou yo avèk ajan ou.

Kesyon Pasyan yo Poze Souvan, *swit*

Kijan ajan swen sante mwen ap konnen sa mwen vle yo?

Si ou fè yon diskisyon libelibè ak serye sou sa ou vle yo avèk ajan swen sante ou sa ap mete li nan yon pi bon pozisyon pou satisfè enterè ou yo. Si ajan ou pa konnen sa ou vle yo oswa konviksyon ou yo, ajan ou gen obligasyon legal pou pran desizyon ki nan pi bon enterè ou. Paske sa se yon gwo responsablite pou moun ou deziyen kòm ajan swen sante ou, ou ta dwe fè yon diskisyon avèk moun nan konsènan ki kalite tretman ou ta vle oswa ou pa ta vle anba plizyè kalite sikonstans, tankou:

- si ou vle yo kòmanse/kontinye/retire sipò pou kenbe lavi si ou nan yon koma pèmanan;
- si ou ta vle yo kòmanse/kontinye/retire tretman yo si ou gen yon maladi ki nan etap final;
- si ou ta vle yo kòmanse/ranwaye oswa kontinye oswa retire nitrisyon atifisyèl ak idratasyon epi anba ki kalite sikonstans.

Eske ajan swen sante mwen kapab anile enstwiksyon sou sa mwen vle yo oswa enstwiksyon mwen yo anvan tretman an?

Non. Ajan ou gen obligasyon pou pran desizyon ki baze sou sa ou vle yo. Si ou fè konnen sa ou vle yo an patikilye aklè, oswa si ou te bay enstwiksyon patikilye sou tretman an, ajan ou gen responsablite pou swiv sa ou vle yo oswa enstwiksyon yo sof si li gen yon baz rezonab pou kwè sa ou vle yo te chanje oswa pa aplike pou sikonstans yo.

Kimoun k ap fè atansyon a ajan mwen?

Tout lopital yo, kay retrèt yo, doktè yo ak lòt pwofesyonèl swen sante yo gen obligasyon legal pou bay ajan swen sante ou menm enfòmasyon yo ta ba ou epitou yo gen obligasyon pou respekte desizyon ajan ou pran yo tankou si se ou ki te pran desizyon yo. Si yon lopital oswa yon kay retrèt pa dakò avèk kèk chwa tretman (tankou retire sèten tretman) yo dwe fè oumenm oswa ajan ou konnen ANVAN oswa nan moman admisyon ou, si li posib yon fason rezonab.

Kisa pou mwen fè si ajan swen sante mwen pa disponib lè gen desizyon ki pou pran?

Ou ka deziyen yon ajan ranplasan pou pran desizyon yo pou ou si ajan swen sante ou pa disponib, si li pa kapab oswa si li pa vle pran desizyon yo lè li dwe fè sa. Sinon, pwofesyonèl swen sante yo ap pran desizyon yo pou ou ki respekte enstwiksyon ou te bay pandan ou te toujou kapab fè sa. Nenpòt enstwiksyon ou ekri sou fòm Pwokirasyon pou Swen Sante ou ap gide pwofesyonèl swen sante yo nan sikonstans sa yo.

Kisa pou mwen fè si mwen chanje lide?

Li fasil pou anile Pwokirasyon pou Swen Sante ou, pou chanje moun ou te chwazi kòm ajan swen sante ou oswa pou chanje nenpòt enstwiksyon oswa limit ou te mete nan fòm nan. Jis ranpli yon lòt fòm. Answit, ou ka endike pou Pwokirasyon pou Swen Sante ou ekspire nan yon sèten dat oswa si sèten evènman rive. Sinon, Pwokirasyon pou Swen Sante a ap valab pou toutan mwen vivan. Si ou chwazi madanm/mari ou kòm ajan swen sante ou oswa kòm ajan ranplasan swen sante ou, epi ou divòse oswa ou separe legalman, deziyasyon ou fè a ap anile otomatikman. Si ou ta renmen pou ansyen madanm/mari ou rete ajan ou, ou ka note sa sou fòm ou genyen an epi mete dat nan fòm nan, oswa ranpli yon lòt fòm pou chwazi ansyen madanm/mari ou.

Kesyon Pasyan yo Poze Souvan, *swit*

Èske ajan swen sante mwen kapab gen obligasyon legal pou desizyon li pran yo sou non mwen?

Non. Ajan swen sante p ap gen obligasyon legal pou desizyon li pran pou sou swen sante ou avèk bon volonte li sou non ou. Epitou, li pa kapab gen obligasyon legal pou depans pou swen sante ou, jis paske li se ajan ou.

Èske yon Pwokirasyon pou Swen Sante se menm bagay avèk yon testaman byolojik?

Non. Yon testaman byolojik se yon dokiman ki bay eksplikasyon espesyal konsènan desizyon sou swen sante ou. Ou kapab mete eksplikasyon sa yo nan fòm Swen Sante pa Pwokirasyon w nan. Pwokirasyon pou Swen Sante ou ap pèmèt ou chwazi yon moun ou fè konfyans pou pran desizyon sou non ou. Kontrèman ak yon testaman byolojik, yon Pwokirasyon pou Swen Sante pa oblije ou konnen davans tout desizyon ki ka gen pou pran yo. Olye sa, ajan swen sante ou kapab entèprete sa ou vle yo lè sikonstans medikal yo chanje epi li kapab pran desizyon ou pa t kapab konnen ta gen pou pran.

Ki kote mwen ta dwe mete fòm Pwokirasyon pou Swen Sante mwen apre mwen siyen li?

Bay yon kopi pou ajan ou, doktè ou, avoka ou ak nenpòt lòt manm fanmi oswa zanmi pwòch ou vle. Mete yon kopi nan bous ou oswa ansanm avèk lòt papyè enpòtan ou, men pa nan kote moun pa kapab jwenn li, tankou yon kòfrefò. Pote yon kopi si ou entène nan lopital, menm pou ti operasyon, oswa si w ap fè operasyon kòm pasyan ki pa entène.

Èske mwen ka itilize fòm Pwokirasyon pou Swen Sante konsènan don ògàn ak/oswa tisi?

Wi. Itilize seksyon don ògàn ak tisi ki pa obligatwa sou fòm Pwokirasyon pou Swen Sante epi sonje pou fè de (2) moun sèvi ou temwen pou seksyon an. Ou dwe presize yo dwe itilize ògàn ak/oswa tisi ou yo pou fè grèf, rechèch oswa fòmasyon. O ta dwe note nenpòt limit (yo) ki asosye avèk tout sa ou vle nan seksyon pwokirasyon sa a. **Si ou pa mete tout sa ou vle yo ak enstwiksyon yo sou fòm Pwokirasyon pou Swen Sante ou sa p ap vle di ou pa vle pou fè don yon ògàn ak/oswa tisi.**

Èske ajan swen sante mwen kapab pran desizyon yo pou mwen konsènan don ògàn ak/oswa tisi?

Wi. Apati 26 out 2009, ajan swen sante ou gen otorizasyon pou pran desizyon yo apre lanmò ou, men sèlman desizyon ki konsène don ògàn ak/oswa tisi. Ajan swen sante ou dwe pran desizyon yo jan sa note sou fòm Pwokirasyon pou Swen Sante ou.

Kimoun ki kapab bay konsantman pou yon don si mwen chwazi pou m pa endike sa mwen vle yo nan moman sa a?

Li enpòtan pou w note volonte w yo konsènan don ògàn tankou zye oswa chè/vyann ak ajan swen sante w la, oswa "mandatè swen sante", ak manb fanmi w epi a moun ki responsab pou dispoze kadav ou. Si w pako bay volonte ou genyen pou w vini oswa pou w pa vini yon donatè ògàn epi/oswa chè/vyann, lalwa New York la bay yon lis moun ki otorize pou bay konsantman pou yon don ògàn, zye epi/oswa chè/vyann nan non w. Yo klase yo anba a selon lòd priyorite a: Ajan/mandatè swen sante w la; mari/madanm ou; si w pa separe legalman, oswa fanm/nonm nan kay ou; yon pitit gason oswa yon pitit fi ki gen 18 lane oswa plis; youn nan paran ou yo; yon frè oswa yon sè ki gen 18 lane oswa plis; yon pitit pitit ki adilt; yon gran paran; yon responsab yon tribinal nonmen pou ou avan w mouri; oswa nenpòt lòt moun ki otorize pou dispoze kò w.

Enstriksyon pou Fòm Pwokirasyon pou Swen Sante

Item (1)

Ekri non, adrès kay ak nimewo telefòn moun ou chwazi kòm ajan ou.

Item (2)

Si ou vle deziyen yon ajan ranplasan, ekri non, adrès kay ak nimewo telefòn moun ou chwazi kòm ajan ranplasan ou.

Item (3)

Pwokirasyon pou Swen Sante ou ap rete valab pandan tout tan ou vivan sof si ou fikse yon dat ekspirasyon oswa kondisyon pou li ekspire. Seksyon sa a pa obligatwa epi ou ta dwe ranpli li sèlman si ou vle pou Pwokirasyon pou Swen Sante ou ekspire.

Item (5)

Si ou gen eksplikasyon espesyal pou ajan ou, ekri yo la a. Epitou, si ou vle limite otorizasyon ajan ou nan nenpòt fason, ou ka di sa la a oswa ou ka diskite sou yo avèk ajan swen sante ou. Si ou pa endike okenn limit, ajan ou ap gen otorizasyon pou pran tout desizyon ou ta ka pran sou swen sante ou, ansanm avèk desizyon pou dakò avèk tretman pou sipòte lavi ou oswa pou bay refi pou sa.

Si ou vle bay ajan ou plis otorizasyon, ou ka fè sa sou fòm nan. Jis ekri: *Mwen te diskite sou sa mwen vle yo avèk ajan swen sante mwen ak ajan ranplasan swen sante mwen, epi yo konnen sa mwen vle ansanm ak sa mwen vle sou nitrisyon ak idratasyon atifisyèl.*

Si ou vle bay plis enstriksyon espesyal, ou kapab di:

Si mwen vin gen yon maladi ki nan etap final, mwen vle/pa vle resevwa kalite tretman sa yo...

Si mwen nan yon koma oswa si mwen gen yon tikras konsyans pou konprann, san lespwa pou mwen refè, lè sa a, mwen vle/pa vle kalite tretman sa yo...

Si mwen gen domaj nan sèvo oswa yon maladi nan sèvo ki lakòz mwen pa kapab rekonèt moun oswa mwen pa kapab pale epi si pa gen lespwa pou maladi mwen amelyore, mwen vle/pa vle kalite tretman sa yo...

Mwen te diskite avèk ajan mwen sou sa mwen vle yo konsènan _____ e mwen vle pou ajan mwen pran tout desizyon yo sou mezi sa yo.

Kèk egzanp tretman medikal sou sa ou ka vle pou bay enstriksyon espesyal pou ajan ou endike anba la a. Sa a pa yon lis ki konplè:

- respirasyon atifisyèl
- nitrisyon ak idratasyon atifisyèl (manje ak dlo yo bay nan sond alimantasyon)
- re-animasyon kadyo-respiratwa (CPR)
- medikaman kalman
- terapi avèk chòk elektrik
- antibyotik
- pwosedi chirijikal
- dyaliz
- grèf
- transfizyon san
- avòtman
- esterilizasyon

Item (5)

Ou dwe mete dat nan fòm Pwokirasyon pou Swen Sante sa a epitou ou dwe siyen li. Si ou pa kapab siyen poukont ou, ou ka mande yon lòt moun pou siyen li an prezans ou. Pa bliye mete adrès ou.

Atik (6)

Ou kapab endike volonte w oswa enstriksyon w yo konsènan don ògàn, zye epi/oswa chè/vyann nan fòm sa a. Lalwa New York la otorize kèk moun, selon lòd priyorite a, pou bay konsantman pou yon don ògàn, zye epi/oswa chè/vyann nan non w: Ajan/mandatè swen sante otorize w la; ajan responsab pou kontwole dispozisyon kadav ou an, mari/madanm ou; si w pa separe legalman, oswa fanm/nonm nan kay ou; yon pitit gason oswa yon pitit fi ki gen 18 lane oswa plis; youn nan paran ou yo; yon frè oswa yon sè ki gen 18 lane oswa plis; yon pitit pitit ki adilt; yon gran paran; yon responsab yon tribinal nonmen pou ou avan w mouri; oswa nenpòt lòt moun ki otorize pou dispoze kò w.

Item (7)

De (2) temwen ki gen laj 18 tan oswa plis dwe siyen fòm Pwokirasyon pou Swen Sante sa a. Ajan ou oswa ajan ranplasan ou chwazi a pa kapab siyen kòm yon temwen.

Pwokirasyon pou Swen Sante

(1) **Mwen,** _____
chwazi _____
(non, adrès kay ak nimewo telefòn)

kòm ajan swen sante mwen pou pran nenpòt ak tout desizyon sou swen sante pou mwen, sof nan limit mwen endike yon lòt bagay. Pwokirasyon sa a fèt pou anvigè sèlman lè ak si mwen vin kapab pran pwòp desizyon mwen yo pou swen sante mwen.

(2) **Pa obligatwa: Ajan Ranplasan**

Si moun mwen chwazi a pa kapab, pa vle, oswa pa disponib pou pran desizyon kòm ajan sante mwen, Mwen chwazi _____
(non, adrès kay ak nimewo telefòn)

kòm ajan swen sante mwen pou pran nenpòt ak tout desizyon sou swen sante pou mwen, sof nan limit mwen endike yon lòt bagay.

(3) Sof si mwen anile li oswa si mwen endike yon dat ekspirasyon oswa sikonstans k ap fè li ekspire, pwokirasyon sa a fèt pou rete anvigè pou toutan mwen vivan. (Pa obligatwa: Si ou vle pou pwokirasyon sa a ekspire, endike dat la oswa kondisyon yo la a.) Pwokirasyon sa a fèt pou ekspire (endike dat la oswa kondisyon yo):

(4) **Pa obligatwa:** Mwen mande ajan swen sante mwen pou li pran desizyon pou swen sante mwen dapre tout sa mwen vle yo ak limit yo, jan li konnen an oswa jan sa endike anba la a. (Si ou vle limite otorizasyon ajan ou pou pran desizyon pou swen sante pou ou oswa pou bay sèten enstwiksyon, ou kapab endike sa ou vle yo oswa limit yo la a.) Mwen mande ajan swen sante mwen pou pran desizyon yo sou swen sante mwen dapre limit sa yo ak/oswa enstwiksyon sa yo (tache lòt paj si li nesèsè):

Pou ajan ou kapab pran desizyon pou swen sante pou ou konsènan nitrisyon ak idratasyon atifisyèl (manje ak dlo yo ba ou nan tib alimantasyon oswa nan liy ki tache nan venn ou), ajan ou dwe konnen tout sa ou vle yo yon fason ki rezonab. Ou kapab swa fè ajan ou konnen tout sa ou vle yo, oswa ou kapab mete yo nan seksyon sa a. Gade enstwiksyon yo pou jwenn modèl langaj ou kapab itilize si ou chwazi pou mete tout sa ou vle yo sou fòm sa a, tankou sa ou vle yo sou nitrisyon ak idratasyon atifisyèl.

(5) Idantifikasyon ou (*tanpri ekri an lèt detache*)

Non Ou _____

Siyati Ou _____ Dat _____

Adrès Ou _____

(6) Pa obligatwa: Don Ògàn ak/oswa Tisi

Nan fòm sa a, mwen fè yon kado anatomik, ki dwe anvigè lè mwen mouri
(*tyefce tou sa k valab*)

Nenpòt ògàn ak/oswa tisi ki nesèsè

Ògàn ak/oswa tisi ki endike anba la yo _____

Lim it yo _____

Si ou pa endike tout sa ou vie yo oswa enstwiksyon ou yo sou don ògàn ak/oswa tisi sou fòm sa a, yo p ap konsidere li vie di ou pa vie fè yon don oswa anpeche yon moun, ki gen otorizasyon lalwa, pou li bay konsantman li pou yon don sou non ou.

Siyati Ou _____ Dat _____

(7) Deklarasyon Temwen (*Temwen yo fèt pou gen laj 18 tan oswa plis, epitou yo pa kapab ajan swen sante ou oswa ajan swen sante ranplasan ou.*)

Mwen deklare mwen konnen pèsonèlman moun ki siyen dokiman sa a, epi moun sa a sanble gen tèt li dwat, epitou li aji avèk volonte li libelibè. Li te siyen (oswa li te mande yon lòt moun pou siyen pou li) dokiman sa a an prezans mwen.

Temwen 1

Dat _____

Non (*ekri ak lèt detache*) _____

Siyati _____

Adrès _____

Temwen 2

Dat _____

Non (*ekri ak lèt detache*) _____

Siyati _____

Adrès _____



**Department
of Health**

Deklarasyon Dwa Pasyan

Lè ou se yon pasyan ki nan yon lopital Eta New York, ou gen dwa, ki annamoni avèk lalwa, pou:

- (1) Konprann dwa sa yo, epi sèvi avèk yo. Si pou nenpòt rezon ou pa konprann, oswa si ou bezwen èd, lopital la DWE ba ou asistans, tankou yon entèprèt.
- (2) Resevwa tretman san diskriminasyon poutèt ras, koulè, relijyon, sèks, peyi kote w soti, enfimite, oryantasyon seksyèl, sous peman oubyen laj.
- (3) Resevwa swen avèk konsiderasyon ak respè nan yon anviwònman ki pwòp ak pwoteje san okenn restriksyon ki pa nesèsè.
- (4) Resevwa swen dijans si w bezwen sa.
- (5) Jwenn enfòmasyon sou non ak pòs travay doktè k ap responsab pou ba ou swen sante nan lopital la.
- (6) Konnen non, pòs travay ak fonksyon nenpòt anplwaye lopital la ki patisipe nan ba ou swen, epi refize resevwa tretman anplwaye sa yo, egzamen yo oswa obsèvasyon yo.
- (7) Idantifye yon moun pou pran swen w ki pou patisipe nan planifikasyon egzeyat ou epi ki pou bay enfòmasyon sou swen sante ou oswa sou enstriksyon yo apre egzeyat ou.
- (8) Resevwa tout enfòmasyon ou bezwen sou dyagnostik, tretman ak pwonostik sou sante w.
- (9) Resevwa tout enfòmasyon ou bezwen anvan ou bay yon konsantman eklere pou nenpòt pwosedi oswa nenpòt tretman yo pwopoze fè. Enfòmasyon sa yo dwe gen ladan risk ak avantaj posib pwosedi a oswa tretman an.
- (10) Resevwa tout enfòmasyon ou bezwen anvan ou bay yon konsantman eklere pou lòd pou yo pa fè reanimasyon pou ou. Ou gen dwa tou pou chwazi yon moun pou bay konsantman sa a pou ou si ou twò malad pou fè sa. Si ou ta renmen jwenn lòt enfòmasyon, tanpri mande yon kopi tiliv ki rele “Deciding About Health Care --- A Guide for Patients and Families” (Desizyon Konsènan Swen Sante — Yon Gid pou Pasyan yo ak Fanmi yo).
- (11) Refize tretman epi pou yo di w ki efè sa ka gen sou sante w.
- (12) Refize patisipe nan rechèch. Nan deside si pou patisipe oswa pou pa patisipe, ou gen dwa pou jwenn yon eksplikasyon an detay.
- (13) Yo respekte entimite w pandan ou nan lopital la, ak konfidansyalite tout enfòmasyon ak dosye konsènan swen sante w.
- (14) Patisipe nan tout desizyon k ap pran sou tretman ak egzeyat ou nan lopital la. Lopital la dwe ba ou yon plan egzeyat alekri ak deskripsyon alekri ak yon deskripsyon alekri sou fason ou kapab konteste egzeyat ou.
- (15) Gade dosye medikal ou san ou pa bezwen peye. Jwenn yon kopi dosye medikal ou kote lopital la kapab fè ou peye yon frè ki rezonab. Ou pa kapab jwenn refi pou yon kopi sèlman paske ou kapab peye li.
- (16) Resevwa yon bòdwo detaye, ak eksplikasyon tout frè yo mande w peye yo.
- (17) Wè yon lis frè nòmal lopital la reklame pou atik ak sèvis ak plan sante kote lopital la se yon patnè.
- (18) Ou gen dwa pou konteste bòdwo ou pa t espere nan pwosesis Rezolisyon Konfli Endepandan.
- (19) Pote plent, san w pa pè reprezay pou swen ak sèvis w ap resevwa yo, epi fè lopital la reponn ou, e pou lopital la ba ou yon repons alekri si w mande sa. Si ou pa satisfè avèk repons lopital la, ou kapab pote plent nan New York State Department of Health. Lopital la dwe ba ou nimewo telefòn Depatman Sante a.
- (20.) Otorize manm fanmi w ak lòt adilt ki pral resevwa priyorite pou vizit, selon kapasite w pou resevwa vizitè.
- (21) Fè konnen volonte w sou kesyon don ògan. Moun ki gen sèzan oswa plis ka dokimante konsantman yo bay pou fè don ògan yo., jye, tisi, lè yo mouri nan enskri nan NYS Donate Life Registry oswa kapab dokimante konsantman yo pou fè don ògan ak/oswa tisi yo alekri nan plizye fason(pa egzanp yon prokirasyon swen sante, testaman, kat donatè, oswa kèk lòt papye siyen). Prokirasyon swen sante yo disponib nan lopital la.

Lwa sou Sante Piblik (Public Health Law, PHL) 2803, (1)(g)Patient’s Rights, 10NYCRR, 405.7,405.7(a)(1),405.7(c)

Deklarasyon Dwa Paran yo

Lè ou se yon paran, yon responsab legal oswa moun ki gen otorizasyon pou pran desizyon pou yon pasyan timoun k ap resevwa swen sante nan lopital sa a, ou gen dwa, dapre lalwa, pou sa ki endike anba la yo:

- 1) Pou fè lopital la konnen non pwofesyonèl swen prensipal pitit ou, si ou konnen li, epitou pou fè yo note enfòmasyon sa a nan dosye medikal pitit ou.
- 2) Pou asire lopital nou an ap admèt sèlman pasyan timoun nan limit ki annamoni avèk mwayen lopital nou an pou bay ekip ki kalifye, espas ak ekipman ki gen dimansyon apwopriye ki nesèsè pou bezwen inik pasyan timoun yo.
- 3) Pou pèmèt omwen yon paran oswa yon responsab legal rete avèk pitit ou toutan, nan limit ki posib dapre bezwen sante ak sekirite pitit ou.
- 4) Pou yon doktè, yon asistan doktè, oswa yon enfimyè pratisyen ki abitye avèk maladi pitit ou nan moman an revize tout rezilta tèst pitit ou fè yo pandan admisyon li oswa pandan vizit li nan saldjans lan.
- 5) Pou pitit ou pa jwenn egzeyat nan lopital nou oswa nan saldjans nou jouk lè yon doktè, yon asistan doktè, ak/oswa yon enfimyè pratisyen revize nenpòt tèst nou kapab prevwa yon fason rezonab k ap bay rezilta ki gen enpòtans kritik epitou pou yo kominike rezilta yo ba ou oswa ba moun k ap pran desizyon yo, epitou ba pitit ou, si li apwopriye. Rezilta ki gen enpòtans kritik se rezilta ki sijere yon maladi ki menase lavi ou oswa maladi grav ki lakòz ou bezwen atansyon medikal imedyatman.
- 6) Pou pitit ou pa jwenn egzeyat nan lopital nou oswa nan saldjans nou jouk lè oumenm oswa pitit ou, si li apwopriye, resevwa yon plan egzeyat alekri, n ap kominike aloral ba ou ak ba pitit ou oswa ba lòt moun k ap pran desizyon medikal yo. Plan egzeyat alekri a ap idantifye sitou nenpòt rezilta kritik tèst laboratwa oswa lòt tèst dyagnostik doktè rekòmande yo pandan tan pitit ou pase nan lopital la epitou l ap idantifye nenpòt lòt tèst nou poko fè konklizyon sou yo.
- 7) Pou nou ba ou bon jan rezilta ak plan egzeyat pou pitit ou nan yon manyè ki asire, yon fason rezonab, oumenm, pitit ou (si li apwopriye), oswa lòt moun k ap pran desizyon yo konprann enfòmasyon sou sante nou ba ou pou ou kapab pran desizyon ki apwopriye sou sante.
- 8) Pou pwofesyonèl swen prensipal pitit ou, si ou konnen li, resevwa tout rezilta tèst laboratwa konsènan ospitalizasyon sa a oswa vizit sa a nan saldjans lan.
- 9) Pou mande enfòmasyon sou dyagnostik la oswa sou posib dyagnostik nou te konsidere pandan epizòd swen sante ak konplikasyon ki kapab devlope yo ap enfòmasyon sou nenpòt kontak ou te pran avèk pwofesyonèl swen prensipal pitit ou.
- 10) Pou ou resevwa, nan moman egzeyat pitit ou nan lopital la oswa nan depatman ijans lan, yon nimewo telefòn ou kapab rele pou mande konsèy si ta gen konplikasyon oswa sizoka ou gen kesyon konsènan pwoblèm medikal pitit ou.

Lwa sou Sante Piblik (Public Health Law, PHL) 2803(i)(g) Dwa Pasyan 10NYCRR, Seksyon 405.7



**Department
of Health**